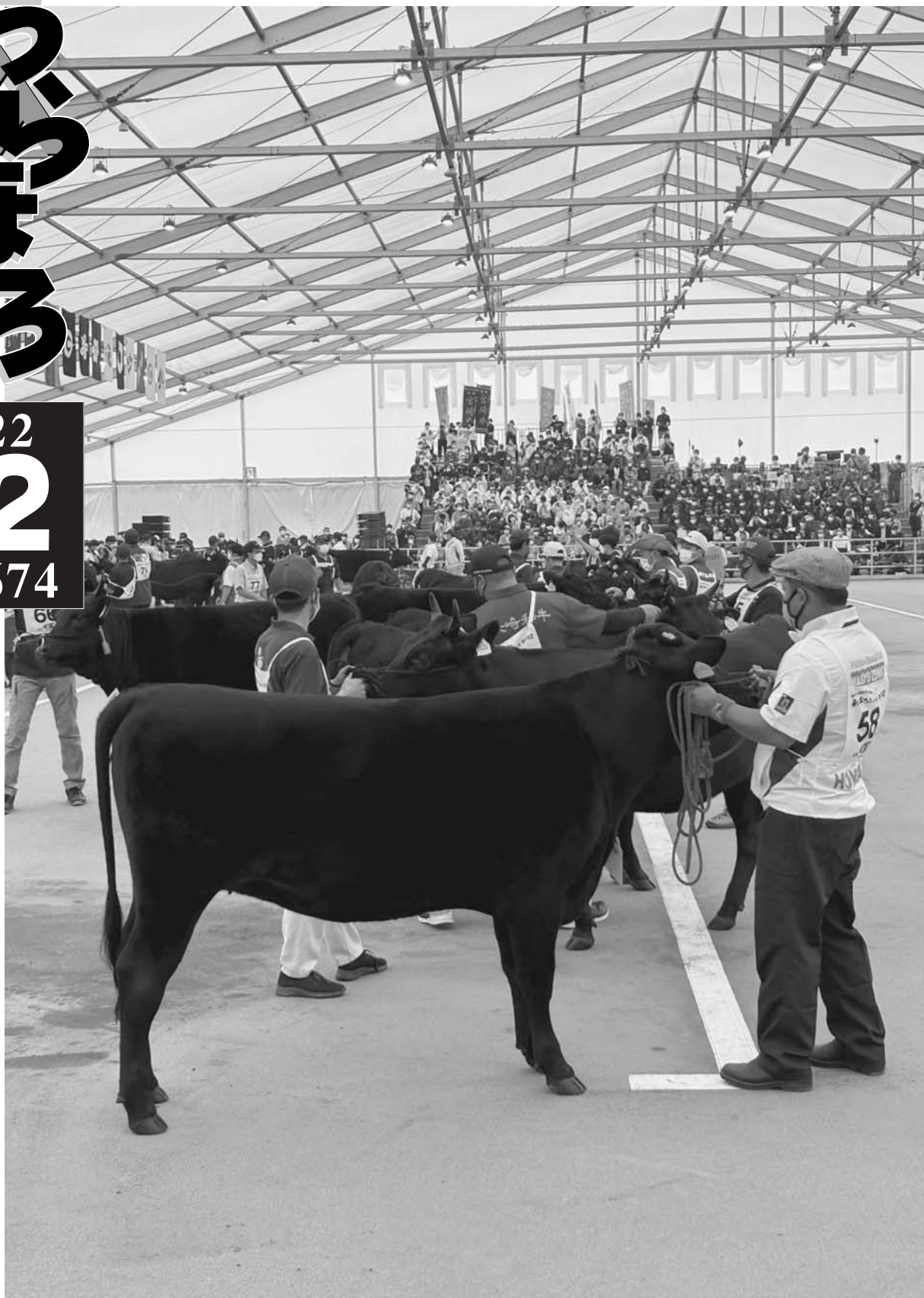


ふらふら  
はらふら

2022  
**12**  
No.674



## 第12回全国和牛能力共進会

# 第12回 全国和牛能力共進会

10月6日～10日、第12回全国和牛能力共進会（主催：公益社団法人全国和牛登録協会）が鹿児島県霧島市牧園町霧島公園国民休養地（種牛の部）、鹿児島県南九州市知覧町JA食肉かごしま南薩工場（肉牛の部）の2会場で開催されました。

浦幌町和牛改良組合（田野敏規組合長）からは高田哲雄さん（宝生）所有の「なつか」号が第3区（若雌の2）に出場し、優等賞11席を受賞しました。

本共進会には、41道府県より437頭が出品され、第1区から第8区と特別区に分かれ審査が行なわれ、北海道代表は十勝代表牛19頭を含めて22頭が出品され、7つの区と特別区で優等賞を受賞しました。

今回、優等賞を受賞した高田さんは「各関係機関をはじめ、北海道代表として参加した仲間たちには大変感謝しています。今後も日々精進して次の全共に向けて頑張っていきたい」と話していました。

改めまして、高田さんの受賞にお祝い申し上げますと共に、更なるご活躍を期待致します。



本戦に出場した『なつか号』





# 今月の各行事

## 無人ヘリコプターを使用した小麦雪腐病防除



【実施日：11月5日～11月8日】

## 秋の農業用廃プラスチック類の回収

【実施日：11月7日・11月14日】



## 令和4年度 コンプライアンス研修会



【実施日：11月18日】

## 永年勤続表彰



購買部燃料車両課  
車両整備係長

谷川 淳

(勤続30年)



購買部  
燃料車両課長

馬場 信佳

(勤続20年)

# 第47回 J A 十勝青年部大会

11月25日、第47回 J A 十勝青年部大会（主催・十勝地区農協青年部協議会）が「結びく想いをつなぐ懸け橋」を大会テーマに3年振りに実開催され、当 J A 青年部（渡部俊介部長）4名が参加しました。

開会式終了後、「十勝地区 J A 青年部活動実績発表大会」が行なわれ、大樹・新得・十勝池田・中札内村・広尾の5単組の盟友から活動内容や活動から学んだこと、今後の展望などが語られました。

その後、「スマート農業が可能にするSDGsと農業のかかわり」をテーマに、北海道農政生産振興局技術普及課十勝農業試験場駐在の馬淵富美子上席普及指導員による講演会も行なわれました。

また、「動画で発信！農の魅力コンテスト」では、農産物部門で当 J A 青年部もエントリーした浦幌産のてん菜、生乳を使用した練乳の調理工程動画が上映されました。

大会の最後では、「十勝地区純農 B O Y コンテスト」が行なわれ、 J A めむろ青年部盟友がグランプリを受賞しました。



会場の様子



参加した当 J A 青年部盟友



## 第9回 理事会



11月28日、役員室において理事会を開催し、議案5件について審議され、原案通り承認されました。

### 〈信用部〉

- ・ J A バンク業務継続要領の一部改正について

- ・ J A バンク2022年度（上半期分）相談・苦情等対応状況について

- ・ 理事に対する資金の貸付に係る報告について

- ・ 2023年営農計画書農畜産物販売単価について

### ○議案

- ・ 理事に対する資金の貸付について

- ・ 令和4年度賦課金の徴収について

- ・ 第11次自己資本造成計画（第5年次）の実施について

- ・ 令和4年度（第2四半期）定期監査に係る監事監査実施結果に基づく回答書について

- ・ 役員報酬審議会への諮問について

### 〈営農販売部〉

- ・ 農産動向について
- ・ 生乳生産動向について

### 〈その他〉

- ・ 内部監査報告について（業務処理統制、組合員組織会計）

### ○報告事項

#### 〈総務部〉

- ・ 組合員の脱退届について
- ・ 固定資産の取得について
- ・ 万年山林
- ・ 被害地造林事業（立木）
- ・ 人事の発令について
- ・ 新規採用職員の内定について

#### ○協議案

- ・ 年末年始の営業について
- ・ 忘年会及び新年交礼会の開催について



## 本年の作況を振り返って

### 1 気象経過 ～高温多雨傾向～

平均気温は近年高まる傾向が強く、特に浦幌アメダス値と本別アメダス値の差は小さくなってきています。

時期別に見ると、6月上旬は低温となりましたが、5～10月で全て、平年を上回りました。特に5月と7月の高温傾向は顕著でした。

降水量は4～5月および9月が少ない傾向でしたが、主な作物の生育期間にあたる6月中旬から降雨が続き、8月までは積算で平年を大きく上回る多雨年となりました。

日照時間は多雨傾向に反して、5月と9月は多照でしたが、6月以降は平年より少なく経過しました。特に7月2～4半旬、8月1～2半旬は非常に少ない状況でした(表1・2)。

### 2 秋まき小麦

前年秋の播種作業は順調に行われ、越冬前は平年を上回る生育量でした。11月に100mmを超える降雨があり、雪腐病の防除効果低下が懸念されましたが、越冬後の発生程度は軽微で、概ね順調な越冬状態でした。春以降の生育は順調でしたが、出穂～開花時期は寡照で、ばらつきが見られました。また、登熟期間の多雨で根傷みが目立ち、成熟は平年より5日早くなりました。赤かび病の発生も散見され、1穂粒数は平年よりやや多くなりましたが、千粒重が軽く、子実重は平年並となりました。

### 3 ばれいしょ(澁原用)

植付作業は平年並に始まり、一時降雨による中断がありましたが、作業後半は順調に終了し、萌芽までの日数も平年並となりました。

萌芽後もほぼ平年並の生育となりましたが、8月に入ってから、徒長や湿害の影響を受けるほ場も散見されました。また、多雨の影響等で腐敗いもの発生がありました。

いも数が多く、いも1個重は平年より少ないため、収量は平

表1 令和4年度の気象経過(下浦幌、浦幌アメダス)

		5月	6月	7月	8月	9月	5～9月積算
平均気温	R4年(℃)	11.5	14.9	20.4	20.1	17.4	2,583
	平年比(%)	113	107	115	104	106	109
降水量	R4年(mm)	76	125	199	267	67	732
	平年比(%)	78	132	195	187	44	124
日照時間	R4年(hr)	213	122	126	97	157	715
	平年比(%)	115	82	98	75	108	97

表2 令和4年度の気象経過(上浦幌、本別アメダス)

		5月	6月	7月	8月	9月	5～9月積算
平均気温	R4年(℃)	12.6	15.4	20.9	20.0	17.2	2,633
	平年比(%)	113	101	111	100	107	106
降水量	R4年(mm)	87	108	128	252	58	631
	平年比(%)	114	154	132	189	48	127
日照時間	R4年(hr)	232	130	118	103	168	751
	平年比(%)	130	87	91	81	120	104

### 4 豆類

大豆・小豆の播種作業は、好天により順調に行われましたが、菜豆類は5月末に降雨があり、平年より遅れて終了しました。

また、播種～出芽時に低温寡照となつたため、出芽の遅れや初期生育の停滞が目立つほ場がありました。

しかし、6月4半旬からの高温で生育は回復し、莖葉は旺盛な生育となり、開花時期も平年

並となりました。また、開花時期の水分が潤沢で、落花はほとんどなく、着莢が揃い、数も平年を上回りました。着莢がそろつたことで、莢ごとの登熟のばらつきもなく、全体として成熟期は早まりました。特に小豆ではその傾向が顕著で、収穫も順調に進みました。収量は平年並くやや上回る見込みです。

### 5 てんさい

播種、移植作業は平年並く早く行われました。ただし、6月上旬の少雨の影響で直播栽培では出芽の遅れが目立ち

表3 畑作物の作況調査結果(11/15時点 浦幌町、普及センター) ※ ( ) は平年比遅速・平年比

作物名	生育期節	農作業状況	収穫時調査
秋まき小麦 (きたほなみ)	出穂期 6/4 (+1日)	は種期 9/26 (+2日)	穂数 710本/m <sup>2</sup> (105)
	成熟期 7/20 (+5日)	収穫期 7/28 (+2日)	1穂粒数 33.4粒/穂(104)
ばれいしょ (コナヒメ)	萌芽期 6/1 (-2日)	植付期 5/6 (-1日)	千粒重 37.0g(95)
	開花期 7/3 (-2日)	収穫期 9/22 (+1日)	いも数 12.6個/株(114)
	莖葉黄変期 9/3 (-5日)		いも1個重 84.5g(85)
小豆 (エリモシヨウズ)	開花期 7/27 (+3日)	は種期 5/20 (+2日)	でんぷん価 20.2%(102)
	成熟期 9/15 (+7日)	収穫期 10/7 (+8日)	草丈 51.0cm(94)
てんさい (移植栽培)	出芽期 3/21 (-1日)	移植期 5/5 (+1日)	着莢数 345.5莢/m <sup>2</sup> (123)
		収穫始 10/26 (+4日)	根重 5,211kg/10a(83)
			莖葉重 4,435kg/10a(88)

ました。その後、根部肥大は順調でしたが、高温多雨の影響で病害の発生が目立ち、収量および糖分は平年を下回る傾向となっています。



# ～ 各 部 署 紹 介 ～

## 管 理 課



前列左より  
 総務部長 高馬 和也  
 管理課長 橋場 一史  
 管理係長 山本 芳  
 管理係長 片桐 人

後列左より  
 管理係 西米 田美代子  
 管理係 新澤 久美子  
 管理係 外沼 亜利  
 管理係主査 利 未佳

## 信 用 課



## 共 済 課



## 総 務 部

### 企画振興課



前列左より  
 企画振興課長 菊地 誠  
 経営相談係主査 内田 裕太

後列左より  
 教育情報係 長瀬 丈一郎  
 教育情報係主査 佐々木 修人

## 信 用 部

前列左より  
 融資係 浅初 勇 二  
 信用課長 川沢 利山 英  
 信用部長 山馬 尚 宏  
 信用係長 横有 修 透  
 貯金係長 太

後列左より  
 融資係 久新 保 由 香 里  
 融資係 関田 純 矢  
 融資係 谷陸 玖  
 貯金係 太田 紗 智  
 貯金係 佐藤 美 音  
 貯金係 加畑 真 奈  
 貯金係 島 菜 々

前列左より  
 共済係 米川 友子  
 共済係主査 吉田 梨紗

後列左より  
 共済係長 廣富 順  
 共済課長 安田 知行  
 共済係主査 久住 安則

# ～ 各 部 署 紹 介 ～

## 農 産 課



前列左より

農産係  
農産係  
農産係主査  
営農販売部長  
(西町事務所所管)  
農産課長  
農産係  
農産係

遠 藤 駿  
堀 田 慶  
高 崎 三  
平 陽  
矢 萩 知  
板 倉 和  
吉 田 良  
          貴  
          純

後列左より

利用倉庫係  
利用倉庫係  
利用倉庫係主査  
利用倉庫係  
利用倉庫係  
農産係

尾 関 雅 司  
香 取 孝 明  
浪 江 将 一  
谷 藤 将 徹  
小 藤 野 朝 之  
前 野 田 朝 満  
富 田 征 子

## 畜 産 課



前列左より

畜産係  
畜産係  
畜産係  
営農販売部長(畜産所管)  
畜産課長  
畜産係長  
畜産係主査

橋 本 佐  
小 川 知  
田 中 しい  
我 妻 芹  
本 田 博  
増 子 桂  
中 島 栄  
          一  
          郎  
          海

後列左より

畜産係  
畜産係  
畜産係  
畜産係  
畜産係  
畜産係

櫻 田 貴 基  
野 村 直 和  
々 出 歩 夢  
井 部 恭 斗  
阿 久 保 涉 吾  
横 山 山 達 也  
谷 横 山 麗 奈

## 浦幌町農民連盟



左より

農民連盟出向 局長 山 崎 智 仁  
農民連盟出向 佐 藤 こずえ

# ～ 各 部 署 紹 介 ～

## 購 買 部

### 生産資材課



前列左より

購買部長	野	口	要	一
生産資材課長	土	生	貴	洋
生産資材係	佐	藤	菜	緒

後列左より

生産資材係主査	谷	山	勇	太
生産資材係	佐	藤	邑	紀
生産資材係	服	部	凌	弥
生産資材係主査	甲	斐	龍	平

### 燃料車両課 燃料係



前列左より

燃料係業務主任	青	木	信	也
燃料係業務主任	花	見	賢	嗣
燃料係	高	橋	道	博

後列左より

燃料係	大	澤	敏	直
燃料係	渡	辺	敏	幸
燃料係	下	川	原	陽

### 燃料車両課 車両整備係



前列左より

車両整備係	川	村	康	文
車両整備係主査	川	西	義	則
燃料車両課長	馬	場	信	佳
車両整備係業務主任	横	田	英	裕
車両整備係長	谷	川		淳

後列左より

車両整備係	堀	井		浩
車両整備係	高	村	春	弥
車両整備係	守	田	步	夢
車両整備係	原	田	知	広
車両整備係	野	口	理	恵



# ～各部署紹介～

## 上浦幌支所

### 管理課



前列左より

管理係長	山下卓也
上浦幌支所長	庄野朋也

後列左より

管理係	森崎楓
管理係	安藤治恵
管理係	薩田和希

### 購買課



前列左より

購買係業務主任	三浦ひさえ
購買係主査	原口勇紀
購買係長	内山真和

後列左より

燃料修理センター長	高橋幸毅
購買係	北南侑希
購買係主査	渡辺良一
購買係	畑山優佳
購買係業務主任	畑島哲兵

## 内部監査室



左より

内部監査室員	内田裕太
内部監査室長	佐藤幸一

# 新パズル (12月)

ツ	イ	ル	ツ	キ	リ	ノ	ハ	ナ
ゴ	ワ	カ	ク	ク	ル	カ	ワ	ニ
モ	シ	ズ	オ	ー	カ	ト	タ	ル
リ	ノ	ミ	ガ	バ	ビ	ン	コ	オ
ソ	カ	ラ	マ	ツ	チ	ル	デ	コ
バ	シ	ダ	ラ	マ	タ	ン	ビ	ミ
ン	ラ	ラ	チ	キ	イ	エ	ユ	ウ
サ	サ	ギ	ア	シ	ゾ	キ	メ	ズ
イ	ス	ウ	ト	カ	エ	ダ	タ	ミ

いわし かしらさ うえ そいたち かえだたみ  
 鰯の頭挿す、蝦夷鮓、おでん、替置、  
 かぞ び かとう  
 数え日、下冬、神送り、落葉松散る、  
 きぎ あし しきまつ ば づく  
 霧の花、鷺足、敷松葉、木菟、  
 つごもり 蕎麦、氷柱、鶴凍つ、縄飛、  
 なわとび  
 庭枯る、晩歳、湖冷る、水洒る、深雪、  
 ばんさい かわ こる つか みゆき  
 ラガー、綿子

## □解き方

季語シリーズ第4弾の今回は「冬」の季語を集めてみました。

まっすぐであれば、縦横斜めにどの方向から読んでもかまいません。

使わなかった文字を上から並べてできる「冬」の季語をお答えください。

## □発 表

正解は本紙1月号に掲載します。

※ご意見ご要望等ございましたら、当JAのホームページからお問い合わせください。

ツ	シ	マ	ヤ	マ	ネ	コ	ソ	シ
マ	シ	マ	フ	ク	ロ	ウ	キ	ワ
グ	ス	マ	ニ	ク	ワ	ド	エ	ヌ
ロ	ヤ	タ	テ	カ	モ	タ	ト	イ
キ	シ	エ	ン	ン	ダ	ガ	ビ	キ
チ	ガ	ホ	モ	チ	マ	メ	リ	ド
ヨ	ニ	ウ	ト	イ	ヨ	ビ	カ	モ
ウ	ヨ	ム	ツ	ゴ	ロ	ウ	ネ	ユ
ヒ	ヌ	マ	イト	ト	ン	ホ	ア	

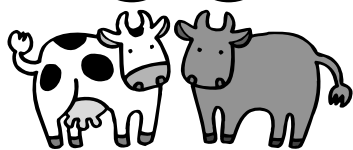
11月号の答えは  
**ANSWER**  
**エビネ (常緑多年草の地生ラン) でした**

## 年末の営業についてのご案内

部 門	12/27 (火)	12/28 (水)	12/29 (木)	12/30 (金)	12/31 (土)	
一 般 事 務	平常営業 9:00~17:00	平常営業 9:00~17:00	平常営業 9:00~17:00	休 業	休 業	
窓 口 営 業	本 貯 金 窓 口	平常営業 9:00~15:00	平常営業 9:00~15:00	平常営業 9:00~15:00	平常営業 9:00~15:00	休 業
	本 組 勘 窓 口	平常営業 9:00~15:00	臨時休業 (組勘年締)	臨時休業 (組勘配送)	臨時休業	休 業
	所 A T M	平常営業 9:00~17:00	平常営業 9:00~17:00	平常営業 9:00~17:00	営業時間変更 9:00~16:00	休 業
	上 貯 金 窓 口	平常営業 9:00~15:00	平常営業 9:00~15:00	平常営業 9:00~15:00	平常営業 9:00~15:00	休 業
	支 組 勘 窓 口	平常営業 9:00~15:00	臨時休業 (組勘年締)	臨時休業 (組勘配送)	休 業	休 業
	支 A T M	平常営業 9:00~17:00	平常営業 9:00~17:00	平常営業 9:00~17:00	営業時間変更 9:00~15:00	休 業
	本・支 資 材 店 舗	平常営業 9:00~16:30	平常営業 9:00~16:30	平常営業 9:00~16:30	休 業	休 業
	支 工 場 フ ロ ン ト	平常営業 9:00~16:30	平常営業 9:00~16:30	平常営業 9:00~16:30	休 業	休 業
生 乳 検 査	平常受付 ~13:00	平常受付 ~13:00	平常受付 ~13:00	休日受付 ~9:30	休日受付 ~9:30	
給 油 所	平常営業 8:00~18:00	平常営業 8:00~18:00	平常営業 8:00~18:00	平常営業 8:00~18:00	営業時間変更 8:00~12:00	
燃料修理センター	平常営業 9:00~17:00	平常営業 9:00~17:00	平常営業 9:00~17:00	平常営業 9:00~17:00	営業時間変更 9:00~12:00	
浦幌トラック(株)	平常営業 8:00~17:00 7:00~16:00	平常営業 8:00~17:00 7:00~16:00	休 業	休 業	休 業	
一 般 事 務 運 転 手 (通 常)						

# ちくさん

## 情報



詳しくは  
宮農販売部  
畜産課まで  
お問い合わせ  
下さい  
☎576-4115

### ◎ホクレン十勝家畜市場

・乳牛市場 (11月2日) (単位：円)

	頭数	最高価格	最低価格	浦幌平均価格	十勝平均価格
初妊牛(ET除)	14	489,500	74,800	393,957	418,140
初妊牛(ET)	0	-	-	-	702,001
経産牛	0	-	-	-	294,338

・乳牛市場 (11月24日) (単位：円)

	頭数	最高価格	最低価格	浦幌平均価格	十勝平均価格
初妊牛(ET除)	5	495,000	332,200	412,280	414,251
初妊牛(ET)	0	-	-	-	721,012
経産牛	3	103,400	92,400	96,800	254,891

次回市場 育成牛 12月1日 (農協順：11)  
乳牛 12月15日 (農協順：6)

1月市場 育成牛 1月10日 (農協順：20)  
育成牛 1月30日 (農協順：2)  
乳牛 1月12日 (農協順：22)

・肉牛市場 (11月9日-10日) (単位：円)

	頭数	最高価格	最低価格	浦幌平均価格	十勝平均価格
和牛素牛(去勢)	33	798,600	171,600	656,867	737,293
和牛素牛(雌)	27	727,100	167,200	544,785	607,943
繁殖雌牛	4	557,700	399,300	486,200	549,415
廃用牛	19	504,900	195,800	352,984	364,616
交雑牛(去勢)	24	444,400	275,000	360,433	396,113
交雑牛(雌)	35	399,300	165,000	301,023	320,441

次回市場 12月6・9日 (農協順 黒毛：2・交雑牛：10)

1月市場 1月18・19日 (農協順 黒毛：6・交雑牛：6)

◎ホクレン十勝枝肉市場 (11月市場平均) (単位：kg/円)

	A-5	A-4	A-3	A-2	平均単価
和牛	2,443	2,148	1,979	1,775	2,349
	AB-5	AB-4	AB-3	AB-2	平均単価
交雑牛		1,425	1,250	1,035	1,298

次回市場 12月3日、12月10日  
1月市場 1月14日

◎初生犢の集荷は、十勝中央家畜市場対応となり、下記の日程で集荷致します。

◎十勝中央家畜市場  
12月開催日 2日・6日・9日・13日・16日・20日・23日・27日・29日  
1月開催日 6日・10日・13日・17日・20日・24日・27日・31日

◎畜産公社出荷日 12月都度協議

◎畜産物の販売希望者は、早めに畜産課へご連絡下さい。集荷には特段のご協力をお願い致します。尚、初乳は充分与えて下さい。

◎きれいに搾って素早く冷却

◎めざせランク1 = 体細胞数30万以下、生菌数1万以下

### へ妊娠率をUPさせよう！受胎率と妊娠率について

繁殖における最終目標は農場の繁殖牛を何%受胎させたかではなく、何頭の牛を妊娠させ、何頭の子牛を生産したかが重要になります。受胎率を意識することは大切ですが、牛群の能力を最大限に発揮させるには妊娠率という考え方も必要になります。しかし受胎率と妊娠率では何が異なるのでしょうか？受胎率は授精した牛の頭数が分母となり、妊娠した牛が分子となつて算出されます。この場合農場で何頭飼養しているかは問題となりません。一方妊娠率は発情発見率とそのうち人工授精をし

て何頭が妊娠したかという受胎率を掛けて算出します。例えば繁殖牛が100頭おり、そのうち80頭が発情し全てに授精したとします。その結果50頭が妊娠したとなれば受胎率は50/80で62.5%になります。ここから発情発見率80%×受胎率62.5%＝妊娠率50%が求められます。現実味があるのはどちらでしょう？受胎率を上げることにはなかなか困難ですが、発情発見率を上げ授精のチャンスをつまめるのは生産者の皆様次第です。一度自身の農場で当てはめて確認してみてください。

### ◎浦幌町の乳牛頭数(搾乳農家)10月

経産牛			育成牛	合計
搾乳牛	乾乳牛	計		
4,921頭	769頭	5,690頭	2,913頭	8,603頭

### ◎生乳生産量(10月出荷分)

実績乳量	前年実績対比	4月~10月実績乳量	4月~10月前年対比	経産牛1日1頭当乳量
4,525 t	99.2%	33,070 t	102.3%	29.7kg

### ◎生乳成分と乳代単価(10月)

項目	脂肪率 %	無脂固形分率 %	単価内訳(円)			合計
			生乳単価	補給金単価	集送乳調整金	
平均						
浦幌町	4.04	8.80	96.91	6.15	1.93	104.99
十勝	4.02	8.83	96.77	6.15	1.93	104.85
全道	4.08	8.82	97.25	6.15	1.93	105.33

※乳代について(令和2年4月分より共販経費控除前の金額を使用しております。)

### ◎衛生的乳質検査結果(10月)

ランク	生菌数			体細胞数	戸数
	1	2	3	1	
浦幌町	121 (96.0)	4 (3.1)	1 (0.9)	99 (86.8)	42
十勝	3,038 (97.4)	78 (2.5)	2 (0.1)	2,765 (92.2)	1,040
全道	13,817 (96.5)	478 (3.3)	13 (0.2)	11,777 (87.9)	4,776

上段は3旬計の件数・下段( )は%



# 令和4年度 農事組合長研修視察



北海道スイコー株式会社



越浦パイプ株式会社

## 組合員勘定の清算について

今年の組合員勘定の清算につきましては、個別に日程をご案内させて頂いております。

つきましては、日程をご確認のうえ、手続きを済まされますようお願い致します。

また、借方残高の方は、年末までの資金計画を立ててお越してください。

なお、組合員勘定取引の最終日は **12月27日(火)** となっております。

**【信用部 信用課 融資係 (TEL: 015-576-4100)】**

## 編集後記

今年も残すところあとわずかとなりました。今年度は4年に1度のサッカーワールドカップが開催され、日本代表はグループステージで格上のドイツとスペインに見事勝利し、日本全体に明るいニュースを届けてくれました。新型コロナウイルスの規制等が徐々に緩和され、視察研修をはじめ、3年振りに「JAうらほろ感謝祭」を開催でき、少しずつ通常の催し物が実施できたことはとても良かったです。来年も皆様に新しい記事や明るいニュースなどをお届けできるように日々努力していきますのでよろしくお祈りいたします。

## カレンダー

※ 行事日程は変更になる場合があります。

日	事 項
12/20	ホクレン (一日ホクレン) JAうらほろとの懇談会 農業者年金巡回相談会
21	第10回理事会
23	農業委員会総会
29	辞令交付 常勤・参事年末挨拶